



MADERA

Flotante

Instrucciones  
de  
Instalación

## Condiciones

La instalación flotante significa que el suelo de madera no está conectado (es decir, con clavos o adhesivo) al suelo base. El suelo base debe estar nivelado, sólido, seco y limpio, y debe cumplir con las normas pertinentes aplicables al país en cuestión.

El suelo debe poder moverse libremente con los cambios de temperatura en el interior de la habitación. No debe estar bloqueado por estructuras más pesadas, como cocinas, chimeneas o armarios pesados.

La humedad relativa del aire (HR) debe estar entre 30% y 60% y la temperatura debe ser de al menos 18 °C antes, durante y después de la instalación. Como la humedad puede aparecer en cualquier circunstancia, la habitación debe calentarse y airearse a tiempo antes de la instalación, de modo que se logre el clima interior adecuado.

Los suelos de madera de Tarkett deben almacenarse bajo las mismas condiciones climáticas que antes y no directamente sobre / contra el concreto. Los paquetes no deben abrirse hasta inmediatamente antes de la instalación.

## Herramientas

Además de las herramientas tradicionales como: martillo, sierra de mano, sierra circular o de calar, regla, escuadra, lápiz de carpintero, taladro, brocas para madera, trinch y espaciadores, recomendamos usar nuestra Tarktool y especialmente el taco protector ranurado de Tarkett y un espaciador de adhesivo - ver más en la sección de pegado. El taco protector ranurado, protege los bordes de las tablas al ajustar las juntas - nunca use un trozo de tabla cortada en lugar del taco ranurado, provocará astilladuras los bordes. Tarktool, contiene la barra de tiro de Tarkett, facilita la colocación de la última fila de tablas. El corte de las tablas debe ser de tal manera que no cree bordes puntiagudos.

## Membrana resistente a la humedad

Siempre coloque una membrana a prueba de humedad por donde pueda subir desde el suelo base y siempre cuando el suelo base sea de hormigón sobre tierra, un suelo de cemento ligero, suelos en habitaciones húmedas y cálidas (lavanderías, sala de calderas, etc.), suelos con tuberías de calefacción sueltas o en zonas de carga.

La membrana a prueba de humedad consiste en láminas de polietileno de larga duración (al menos 0,2 mm de espesor) o una membrana / espuma celular combinada a prueba de humedad como Tarkoflex II con la durabilidad y la resistencia a la humedad requeridas. La membrana a prueba de humedad se coloca con una superposición de al menos 200 mm.

En condiciones de humedad extrema del suelo base, recomendamos una membrana ventilada a prueba de humedad. Esto también se puede combinar con ventilación mecánica.

Al instalar productos de un grosor inferior a 13 mm en este tipo de capa inferior, se debe instalar una tabla de distribución de carga (por ejemplo, tablero de fibra, madera contrachapada o aglomerado, grosor mínimo 6 mm) sobre el subsuelo, con papel para pisos en la parte superior como capa intermedia.

## Planificación de la instalación

**Sentido de la instalación:** Decida la dirección de instalación. Compruebe la forma en que la luz se refleja y la forma de la habitación. Es más fácil para la vista si las laminas se colocan en la misma dirección de la luz. Si la luz penetra desde varios ángulos, siga la pared más larga.

Mida la habitación. Si la última fila de tablas es más estrecha que 5 cm o si la pared no es recta, se debe cortar la primera fila de tablas. Recomendamos que la fila de tablas se corte a medida antes de aplicar el adhesivo y finalmente se instalen las tablas.

**Instalación de las tablas:** La capa de uso de las tablas comprende variados acabados que producen diferencias de color entre las tablas. Incluso pequeñas diferencias en la sombra entre paneles adyacentes pueden ser percibidas como perturbadoras. Por lo tanto, al instalar suelos de maderas, las tablas deben clasificarse. Abra varios paquetes para crear una transición armónica de colores. Esto evita que las tablas más ligeras se coloquen junto a las más oscuras.

**Instalación en mosaico:** siempre debe instalarse como indica la (figura 1) y nunca con las esquinas diagonales en contacto (consulte la figura 2 - incorrecto).

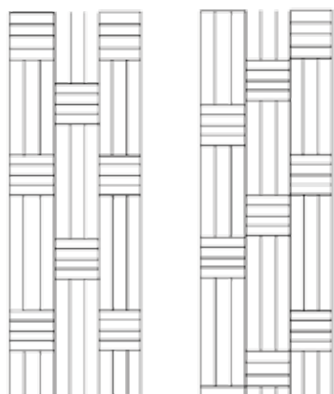


Figure 1  
correcta

Figure 2  
incorrecta

## Juntas de expansión

La madera es un producto natural, lo que significa que se expandirá y contraerá en dependencia del clima interior de la habitación a lo largo del tiempo (a pesar del diseño de construcción por varias capas). Por lo tanto, debe dejar un espacio (llamado espacio de expansión) de al menos 1.5 mm por metro de ancho del suelo, mínimo 8-10 mm, entre el suelo de madera y la pared alrededor de toda la habitación. Esto también se aplica en las zonas de acceso, tuberías, escalones, pilares, chimeneas, suelos de piedra, etc. La brecha de expansión se oculta utilizando rodapiés.

## Área máxima de instalación

En espacios totalmente rectangulares se pueden cubrir con tablas completas, hasta 240m<sup>2</sup>. Sin embargo, el ancho máximo de la habitación es de 12m y 20m de longitud. Las áreas más grandes deben seccionarse con *juntas de expansión*. La superficie máxima para suelos de madera de 22mm es de 30m<sup>2</sup>. Tenga en cuenta que, en pasillos las tablas siempre deben de colocarse a lo largo de la habitación. También es importante tener en cuenta que muebles u objetos pesados pueden bloquear el suelo de madera.

**General:** Durante la instalación, asegúrese de que todas las juntas de los extremos cortos de las tablas estén escalonadas en al menos 50 cm para tablas de más de 1250 mm y al menos 30 cm para tablas más cortas o iguales a 1250 mm (p. Ej. Viva).

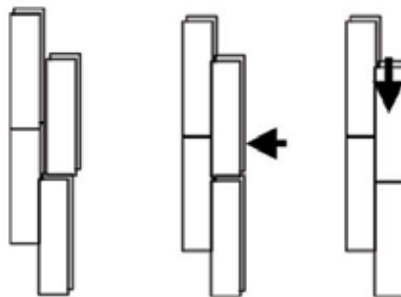
## Ultraloc

Cuando tenga que ajustar las tablas, es recomendable el uso del *taco protector ranurado* de Tarkett para evitar dañar las lengüeta. Se debe golpear el taco con un martillo pesado para conseguir un golpe seco.

En una instalación simple seguir el siguiente orden:

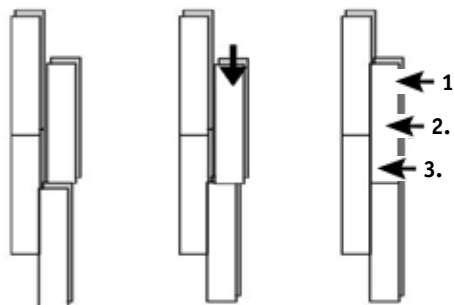
\* **Ultraloc con capa intermedia de HDF:** Primero coloque el lado largo y luego el corto (figura 1)

Figura 1



\* **Ultraloc con capa transversal intermedia de pino/abeto:** Primero colocar la tabla por el lado corto y posteriormente deslizar hacia el lado largo (figura. 2)

Figura 2



## 2-Lock

2-lock es un sistema de instalación en ángulo. Las tablas se unen formando un ángulo de aprox. 45° y luego presionar firmemente el perfil de la tabla colocada anteriormente.

## Diferentes de tipos de suelos base

El suelo base debe estar nivelado, firme, limpio, seco, y cumplir con las normas nacionales pertinentes.

**Suelo de cemento:** Rellenar cualquier irregularidad que cree algún desnivel o vacío. Coloque la membrana a prueba de humedad necesaria (consulte "Membrana a prueba de humedad" más arriba).

**Sobre suelo de madera antiguo:** compruebe que el suelo de madera esté firme, nivelado, libre de podredumbre y chirridos. Rellene o lije las principales irregularidades. Llene las irregularidades menores con papel para pisos. A continuación, sentar mal hecho como una base. Instale las tablas nuevas a 90° con respecto a las antiguas.

**Tablero de partículas:** Similar a la sección anterior. Colocación de las tablas como indica "Planificación de la instalación".

**Colocación sobre suelos duros o blandos:** los suelos de madera se pueden colocar directamente sobre pavimentos vinílicos, revestimientos de linóleo, sobre una fina capa de fieltro y moquetas de pelo cortado. Utilice subbases de fieltro o Tarkofoam II sobre linóleo o pavimentos vinílicos duros. Consulte a su distribuidor local.

**Espuma de plástico celuloso (EPS) en suelos de madera de 13, 14 y 22 mm en áreas residenciales:** se puede instalar sobre un aislamiento de plástico celuloso con una resistencia a la compresión de al menos 150 kN / m<sup>2</sup>. Los paños deben asegurarse y colocarse a 90 ° de la longitud de las tablas. Cualquier membrana a prueba de humedad debe colocarse debajo de los paños de EPS. Use tela de fieltro como capa subyacente.

**Espuma de plástico celuloso (EPS) en suelos de madera con espesor menor que 13 mm en áreas residenciales:** se debe instalar una capa que distribuya la carga (por ejemplo, tableros de fibra, contrachapado o aglomerado, grosor mínimo de 6 mm) sobre la espuma de plástico celuloso EPS.

Cualquier membrana a prueba de humedad debe colocarse encima de la capa de EPS. Use tela de fieltro como capa intermedia sobre tableros de distribución de carga.

## Calefacción radiante

El sistema de calefacción debe diseñarse de manera que distribuya el calor uniforme en toda el área del suelo y nunca debe exceder los 27 °C en cualquier parte del suelo. También se aplica debajo de alfombras, armarios, etc. Esto requiere un sistema de calefacción eléctrico por suelo radiante por agua bien diseñado y autorregulado. Siempre debe colocarse una membrana a prueba de humedad si hay calefacción por suelo radiante (consulte la membrana a prueba de humedad). Cuando el calor pasa a través del suelo de madera, se seca más de lo normal, lo que puede causar pequeñas rendijas durante el período de calentamiento.



www.realwood.eu



Las tablas deben colocarse perpendiculares a las bobinas. Si la calefacción por suelo radiante se ha apagado durante la instalación, debe iniciarse lenta y gradualmente.

La madera de haya, arce y canasta se mueve más que otras maderas, y no se recomienda su uso con calefacción por suelo radiante.

Para obtener más información, consulte las pautas generales para la calefacción por suelo radiante. Publicado por la Asociación Sueca de Comercio de Suelos.

## Protección del suelo de madera

Proteja el piso de madera si el trabajo de construcción debe continuar después de colocar el suelo. La cubierta protectora debe permitir que la humedad salga para evitar decoloraciones en la superficie del suelo recién instalado.

**Si se utiliza cinta adhesiva, no se debe pegar directamente al suelo.**

## Información importante para el instalador.

Todas las partes del suelo de madera han sido revisadas constantemente durante todo el proceso de producción. La superficie del suelo ha sido sometida a controles especiales y a una calidad controlada de acuerdo con nuestras especificaciones. Si descubre una tabla que no coincide con las otras, no la instale. Solo seremos responsables por el costo de la tabla defectuosa. Después de la inspección, reemplazaremos el material defectuoso. Tenga en cuenta que si se instala la tabla defectuosa, Tarkett no se hace responsable del resultado final.

\* Contacte con su suministrador

## Limpieza y mantenimiento

Ver en documento de limpieza y mantenimiento (disponible en [www.profesional.tarkett.es](http://www.profesional.tarkett.es)).



BSGS\_æ[ 'Xd\_SUJo` h[e]w  
gVfcS i W,  
www.bchW S Zarkett.Ve



# 2-LOCK

1



Antes de instalar la primera fila, la lengüeta que va hacia la pared debe recortarse.

2



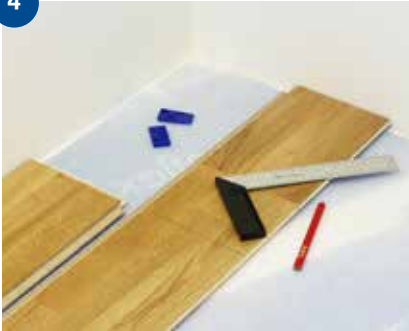
Primera fila. Recuerde que las tablas deben correr preferiblemente a lo largo de la habitación. Comience desde la esquina izquierda con el lado de ranura contra la pared y trabaje hacia la derecha. La siguiente tabla se coloca desde el extremo corto de la placa anterior para que se deslice hacia la pared. Coloque los espaciadores entre el suelo y la pared para crear un espacio de expansión de 8-10 mm, son recomendables después de 3 filas aproximadamente

3



2ª tabla, 1ª fila. Colocar cuidadosamente y sujetar el extremo corto de la 1ª tabla. Pliegue la tabla hacia abajo en un único movimiento. Durante el plegado, asegúrese de que los paneles estén ajustados uno contra el otro. Luego presione o golpee levemente en el extremo corto recién instalado.

4



Al final de la fila, gire la última tabla para que quede lengua con lengua. Empuje el extremo corto contra la pared. Marque dónde cortar a 8-10 mm del extremo corto de la tabla anterior para dejar un espacio de expansión cuando la tabla se coloque en su lugar.

5



1ª tabla, 2ª fila. Comience con el sobrante de la última tabla de la primera fila. Asegúrese que todos los extremos de cada fila estén escalonados con respecto al de la otra fila por al menos 50 cm.

6



2ª tabla, 2ª fila. Coloque la tabla suavemente y presione firmemente el extremo corto de la tabla anterior.

7



Pliegue la tabla hacia abajo en un único movimiento. Durante el plegado, asegúrese de que los paneles estén ajustados uno contra el otro. Luego presione o golpee levemente en el extremo corto recién instalado.

8



Última fila: Es posible que las tablas no se ajusten al ancho; en este caso, coloque la tabla final con la lengüeta orientada hacia la pared y borde con borde con la última tabla. Cortar 5 mm de la lengüeta y luego colocar una tabla en la parte superior para marcar con lápiz por dónde cortar la tabla. Si la última fila no necesita ser recortada, es importante que la lengüeta si lo sea, de esta forma se deja el espacio de expansión.

9



Si no hay espacio para plegar la última tabla, en su lugar se puede deslizar desde el lateral. Para hacer esto, la lengua de la tabla en la fila anterior tiene que estar nivelada. Utilice una sierra de calar o una trinchera para cortar la parte más exterior de la lengüeta.

10



Aplique un cordón fino de adhesivo D3 de Tarkett a lo largo del borde superior de la lengua modificada.

11



A continuación, ajuste la tabla con la barra metálica de empuje. Termine, colocando los espaciadores entre el suelo y la pared. Una vez instalado, se pueden colocar los rodapiés o cualquier banda de unión, pero no olvide quitar todos los espaciadores.

12



Si el lado largo de la tabla coincide con una tubería: mida donde caerán las tuberías antes de taladrar los agujeros (con un diámetro mayor que el diámetro de la tubería aprox. 16mm) y se consigue un espacio de expansión alrededor de la tubería. Marque con un lápiz a 45° aprox desde cada agujero para obtener la pieza que irá detrás de las tuberías (como se muestra en la imagen). Si las tuberías están ubicadas por el lado corto de la tabla, corte el tablero en un ángulo de 90° recto a través de los agujeros.

13



Coloque la tabla entre las tuberías e instale la pieza obtenida del corte para completar el espacio de atrás. Coloque un espaciador entre la pared y la pieza suelta. Para obtener un buen acabado, cubra las tuberías con accesorios cubretuberías de madera maciza de Tarkett.

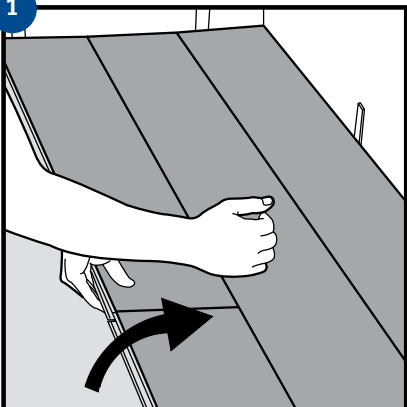
14



Los marcos de puertas se pueden quitar y mover hacia arriba, pero generalmente es más fácil cortarlos. Use una tabla suelta como plantilla de altura y modifique el marco con una sierra de dientes finos. Coloque el suelo debajo del marco. Asegúrese de que el suelo no esté encajado entre el suelo base y el marco.

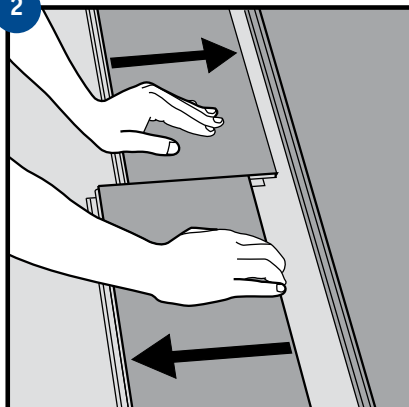
## Desmontaje (sin uso de herramientas)

1



Separe toda la fila levantando con precaución y golpeando levemente por encima de las uniones. Pliega y suelta todo el lado largo.

2



Desmontar las tablas, deslizando horizontalmente sin que se pliegue.

# ULTRALOC / T&G

1



1ª fila. Recuerde que las tablas deben ir instaladas a lo largo de la habitación. Comience desde la esquina izquierda con el lado de ranura contra la pared y trabaje hacia la derecha. Si la pared no es recta, corte longitudinalmente. Con un martillo y un taco protector ranurado, ajuste la tabla. Coloque los espaciadores entre el suelo y la pared para crear un espacio de expansión de 8-10 mm.

2



Al final de la fila, gire la última tabla para que quede lengua con lengua. Empuje el extremo corto contra la pared. Marque por dónde cortar, dejando entre 8-10 mm del extremo corto de la tabla anterior para el espacio de expansión cuando la tabla se coloque en su lugar.

3



Colocada la tabla en su sitio, coloque la barra metálica de empuje entre la pared y el extremo corto de la tabla. No olvide colocar los espaciadores.

4



Comience la 2ª fila con el sobrante de la tabla cortada. Asegúrese de que todas las uniones de extremo corto estén escalonadas desde las uniones de extremo corto de la otra fila en al menos 50 cm para tablas de más de 1250 y al menos 30 cm para tablas más cortas o iguales a 1250 (por ejemplo, **Viva**).

5



**Viva Ultraloc**, tiene una capa intermedia de HDF, conectada a todo lo largo de la tabla. Luego conecta los extremos cortos. Para otras tablas Ultraloc, los extremos cortos se juntan primero, seguidos por el lado largo, comenzando por el extremo. La ranura lateral larga debe colocarse contra la lengua para su instalación.

6



Continúe la instalación de la misma manera hasta que llegue a la última fila. Siempre comience una nueva fila con el sobrante de la tabla cortada de la fila anterior. Use un martillo de carpintero y las herramientas de instalación de Tarkett: Taco protector ranurado y la barra metálica de empuje. No golpee los bordes de las tablas con demasiada fuerza. Esto y/o el uso de las herramientas incorrectas causará bordes astillados.

7



Fila final: Es posible que las tablas no se ajusten al ancho. En este caso, coloque la última tabla con la lengüeta orientada hacia la pared, arriba y borde a borde con la última tabla. Coloque una tabla en la parte superior y mida la separación colocando la tabla a lo largo de la pared y marque con un lápiz por donde dónde cortar.

8



Tap in the sawn board using the pull bar. If the final row of boards has not been cut, the tongue must be sawn off in order to keep an expansion gap. If installing T & G place spacers along the final row of boards too. Now that the floor has been installed, skirtings and any joining strips can be fitted but don't forget to remove all the spacers.

9



Es recomendable que todas las tablas sean encoladas por la lengüeta y la ranura en intervalos de medio metro. La ranura de los extremos cortos debe ser encolada por completo.

10



Si el lado largo de la tabla coincide con una tubería: mida donde caerán las tuberías antes de taladrar los agujeros (con un diámetro mayor que el diámetro de la tubería aprox. 16mm) y se consigue un espacio de expansión alrededor de la tubería. Marque con un lápiz a 45° aprox desde cada agujero para obtener la pieza que irá detrás de las tuberías (como se muestra en la imagen). Si las tuberías están ubicadas por el lado corto de la tabla, corte el tablero en un ángulo de 90° recto a través de los agujeros.

11



Coloque la tabla entre las tuberías e instale la pieza obtenida del corte para completar el espacio de atrás. Coloque un espaciador entre la pared y la pieza suelta. Para obtener un buen acabado, cubra las tuberías con accesorios cubretuberías de madera maciza de Tarkett.

12



Los marcos de puertas se pueden quitar y mover hacia arriba, pero generalmente es más fácil cortarlos. Use una tabla suelta como plantilla de altura y modifique el marco con una sierra de dientes finos. Coloque el suelo debajo del marco. Asegúrese de que el suelo no esté encajado entre el suelo base y el marco.