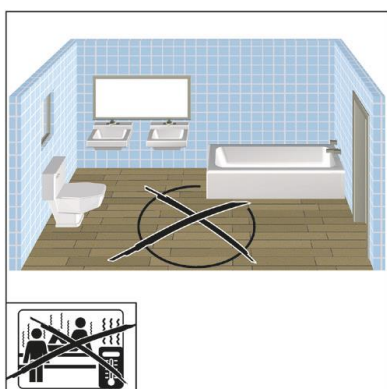


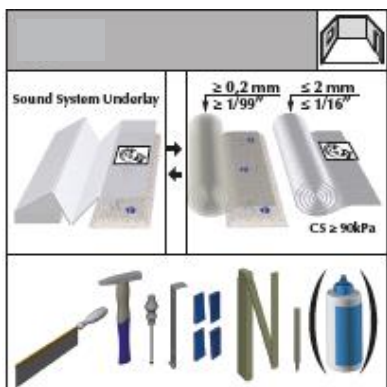
PREPARACIÓN

Los tablonos deben almacenarse en posición horizontal en el interior y en un embalaje cerrado. Dejar los paquetes sin abrir al menos 48 horas a una temperatura ambiente de al menos 18°C y una temperatura relativa. Humedad del aire inferior o igual al 70%. El almacenamiento debe realizarse siempre en locales secos y sin corrientes de aire.

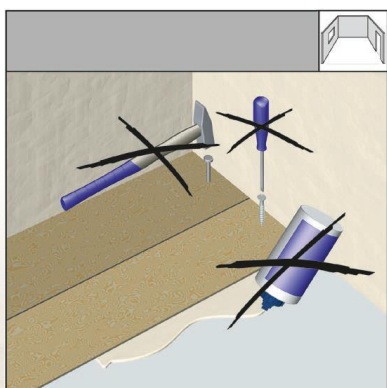


El suelo es predominantemente de madera. La exposición repetida y persistente a la humedad provoca daños irreparables en el suelo laminado.

HERRAMIENTAS:



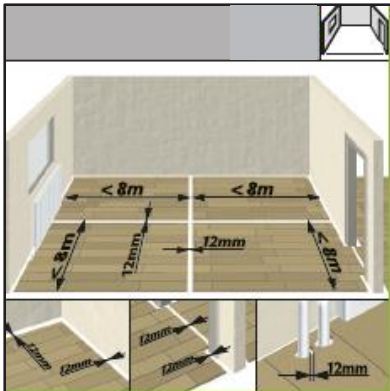
- Barrera de vapor
- Aislamiento acústico de impactos
- Sierra
- Mazo
- Destornillador
- Tren de hierros
- Cuñas espaciadoras
- Metro plegable
- Lápiz



Mida el ancho de la habitación con anticipación y calcule el ancho de la última fila de tablas del piso. El suelo se coloca flotante. Sólo la lengüeta y la ranura están bloqueadas mecánicamente.

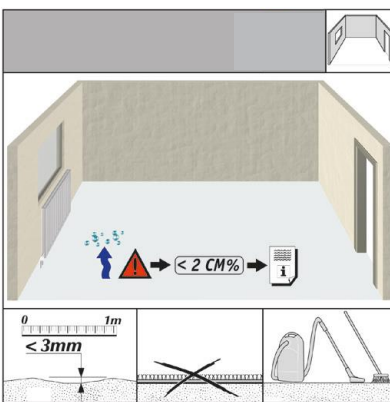
Los tablonos no se deben pegar, clavar ni fijar de ningún otro modo al subsuelo.





La mayor superficie de instalación continua posible es de 8 m en la dirección del ancho del panel y de 8 m en la dirección de la longitud del panel.

- Divida las áreas más grandes con juntas de movimiento de al menos 12 mm.
- La expansión puede ser de hasta 2 mm/m.
- Deje un espacio libre mínimo alrededor de la pared de 12 mm.
- Se deben prever juntas de movimiento de al menos 12 mm entre habitaciones. Estas juntas de movimiento se pueden cubrir con perfiles especiales.
- Mantenga una distancia de 12 mm con respecto a componentes como, por ejemplo, los tubos del radiador.



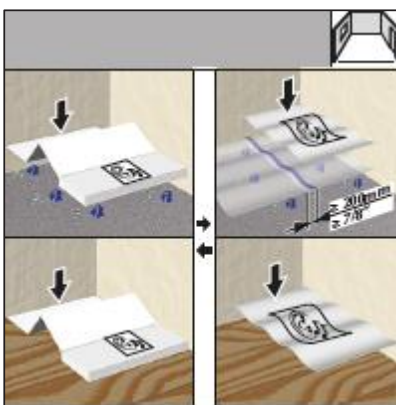
El soporte debe estar libre de grietas, limpio, resistente a la tracción y a la compresión y permanentemente seco (VOB, parte C, DIN 18365). La uniformidad de la superficie no debe variar más de ± 3 mm en 1 m (DIN 18202).

¡IMPORTANTE! Antes de la colocación, retire completamente los revestimientos viejos del subsuelo si afectan la uniformidad del subsuelo.

COLOCACIÓN SOBRE SUSTRATOS MINERALES

Método de carburo de calcio reconocido (método CM):

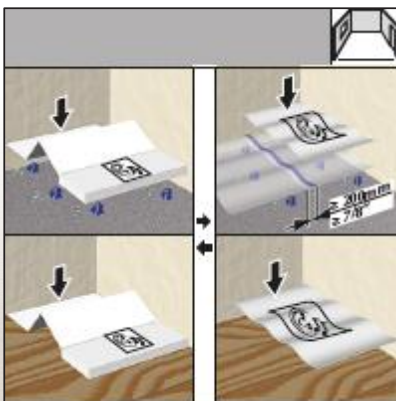
- Solera de cemento:
1 semana de tiempo de secado/cm, humedad residual: $> 2,0\%$
- Solera de anhidrita:
2 semanas de tiempo de secado/cm, humedad residual: $< 0,3\%$
- Masilla asfáltica: desde 18°C
- Solera de magnesita: compensación de humedad
- Mineros. Compuestos de nivelación:
según lo especificado por el fabricante.

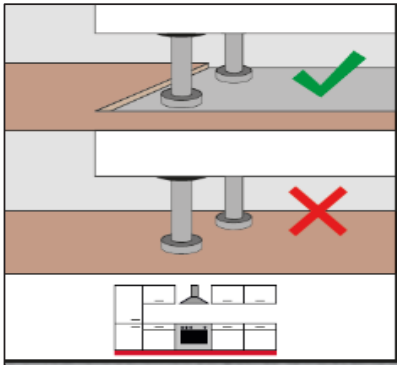


Se debe utilizar una barrera de vapor para proteger contra la humedad ascendente. Impide la penetración de humedad ascendente.

El aislamiento acústico debe tener una estabilidad de presión suficiente ($\text{CS} \geq 90 \text{ kPa}$).

Se recomiendan las tarimas a lo largo de la fuente de luz principal y, por tanto, a la luz incidente.





El suelo es apto para calefacción por suelo radiante de agua caliente.

Las cocinas integrales y los armarios empotrados deben montarse antes de la instalación. La estructura del revestimiento del suelo no es permitido. Antes de la colocación, comprobar las tablas del suelo para detectar posibles defectos.

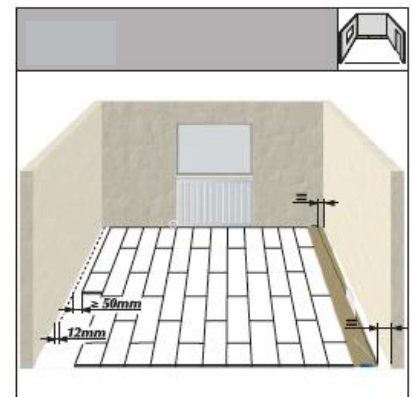
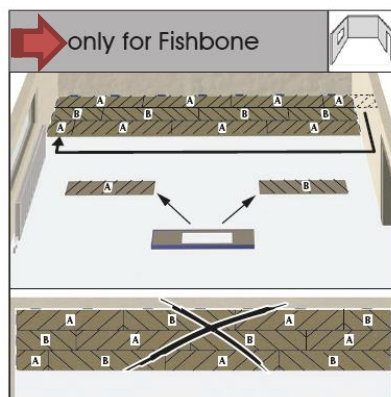
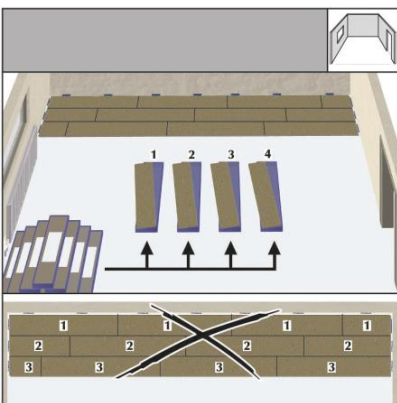
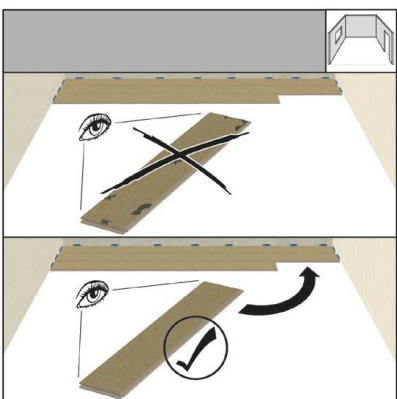
Las tablas del piso con daños menores se pueden procesar en lugares donde de todos modos es necesario realizar el corte. El montaje sólo debe realizarse con luz diurna o con una iluminación adecuada, ya que con iluminación artificial es posible que no se detecten pequeños errores.

Los paneles instalados incorrectamente son excluidos de las reclamaciones.

Recomendamos mezclar varios paquetes para garantizar una instalación uniforme. para obtener una imagen de clasificación.

Un aviso:

Utilice únicamente material del mismo lote en cada habitación.

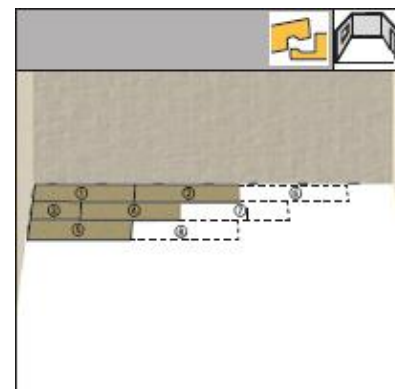
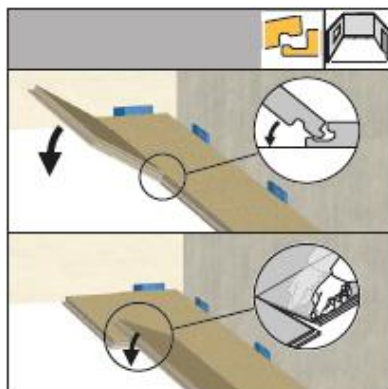
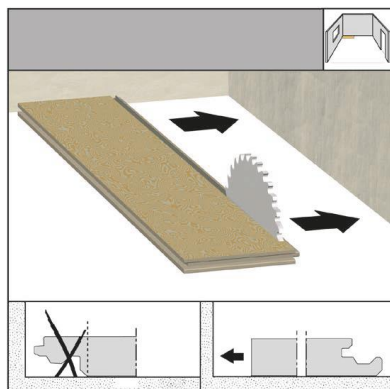


SOLO RELEVANTE PARA ESPIGA:

Hay piezas A y B en cada paquete. Clasifique las piezas A y B de los paquetes en pilas separadas antes de moverlos. Al realizar la colocación, asegúrese de que las piezas A o B estén instaladas en la misma fila. Una pieza sobrante creada al final de la habitación NO se puede utilizar para la siguiente fila. Solo instale la pieza restante nuevamente en cada tercera fila.

La primera y la última fila de paneles deben tener al menos 50 mm de ancho hacia la pared. Si la pared no es recta, marque las desviaciones en la primera fila de paneles con un espaciador. Sierra las tablas a lo largo de la marca. La primera fila de paneles debe cortarse a lo largo si la última fila de paneles tiene menos de 5 cm de la pared opuesta. **Tenga en cuenta la distancia de 12 mm a las paredes.**





Retire el resorte de la primera fila de paneles y coloque el lado cortado contra la pared.

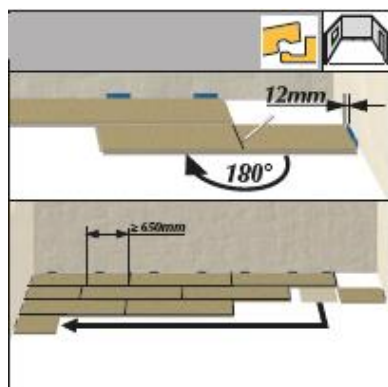
Conexión longitudinal:

Coloque la tabla a lo largo en un ángulo de aproximadamente 25° y gírela hacia adentro.

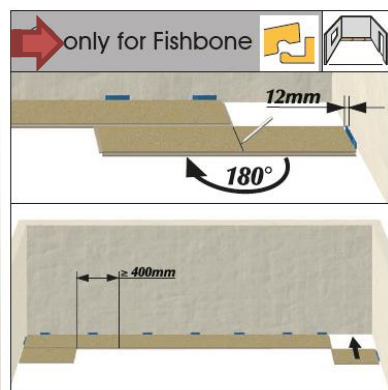
Conexión cruzada:

Coloque la tabla exactamente, gírela hacia adentro de arriba a abajo. Colocar con ligera presión sobre la articulación transversal.

Coloque las tablas del piso (como se muestra) siguiendo los números hacia el otro lado de la habitación.



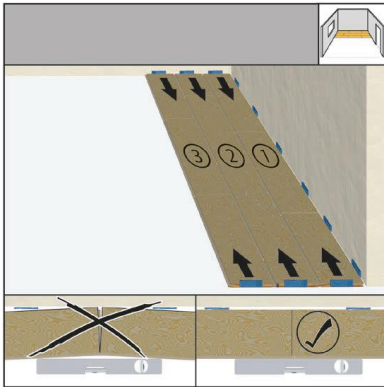
Gire el último tablón de la fila respectiva 180° y colóquelo con el lado decorativo hacia arriba al lado de la fila existente (tenga en cuenta la distancia desde la pared en el lado frontal). Marcar y cortar la tabla. Desplazamiento mínimo de las juntas transversales de la 2.^a y 3.^a fila de al menos **650 mm** observar. Utilice únicamente la pieza restante de la 1.^a fila con la 4.^a fila de paneles. Corte siempre desde la parte superior del panel (para evitar que se rompan los bordes). Sólo con una sierra de calar eléctrica o una sierra circular de mano el lado decorativo debe mirar hacia abajo. Comience cada nueva fila con la pieza restante de la fila anterior. Tenga en cuenta el desplazamiento mínimo.



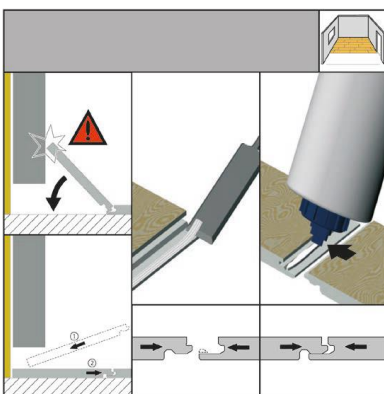
¡SOLO RELEVANTE PARA ESPIGA!

Gire la última tabla de la fila respectiva 180° y colóquela junto a la fila existente con el lado decorativo hacia arriba. Marcar y aserrar. Desplazamiento mínimo de las juntas transversales de la segunda y tercera fila desde al menos **400 mm** observar. Utilice únicamente la pieza restante de la 1.^a fila con la 4.^a fila de paneles. Siempre visto desde la parte superior del panel. Sólo con una sierra de calar eléctrica o una sierra circular de mano el lado decorativo debe mirar hacia abajo. Comience cada nueva fila con la pieza restante de la fila anterior. Tenga en cuenta el desplazamiento mínimo.



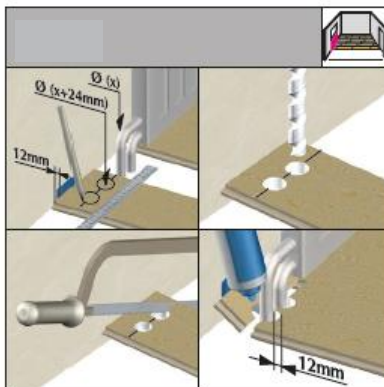


Coloque las primeras 3 filas antes de colocarlas exactamente en la habitación. Esto asegura una unión firme entre los paneles. Con un posicionamiento preciso, las tablas no se deslizan involuntariamente. Las primeras 3 filas se fijan con cuñas espaciadoras para evitar que la superficie colocada se deslice o se mueva.

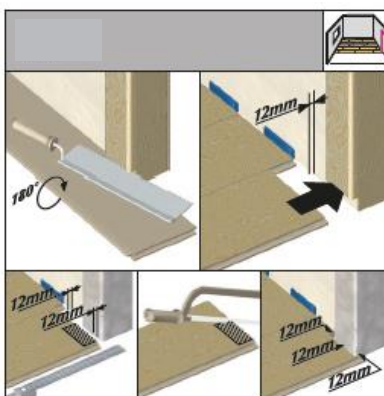


Cuando no sea posible girar (por ejemplo, debajo de marcos de puertas y radiadores), retire la pestaña de bloqueo de la mejilla de la ranura inferior utilizando, por ejemplo, una palanca.

Pegue la ranura con pegamento D3 y junte la conexión mientras está acostado.



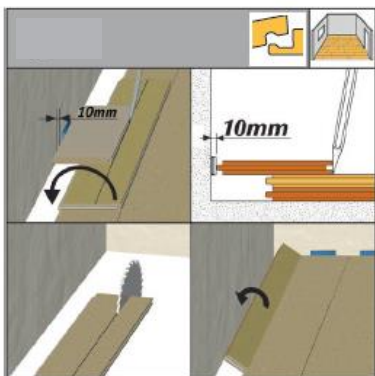
Por ejemplo, cuando los tubos de calefacción sobresalgan del suelo, primero corte la tabla del suelo a la longitud correcta. Luego coloque la pieza del panel al lado del espacio real y mida y marque los huecos con la regla. También en este caso recuerde siempre mantener la junta de dilatación a una distancia mínima de 12 mm. Ahora puedes perforar las áreas marcadas. Luego cortó la tabla a medida. Luego colóquelo detrás del tubo de calefacción y vuelva a unirlo firmemente con el panel.



Los marcos de las puertas de madera se pueden acortar. Para ello, coloque uno Tablón con el lado decorativo hacia abajo contra el marco. Ahora acorte el marco de la puerta a lo largo del panel con una sierra adecuada. A continuación, simplemente puede empujar la tabla debajo del marco con el lado decorativo hacia arriba.

Para marcos de puertas que no se pueden acortar, corte la tabla en consecuencia y asegúrese de que las juntas de dilatación estén espaciadas al menos 12 mm alrededor.





Para la última fila de paneles, las tablas deben colocarse exactamente en la penúltima fila. Utilice una pieza sobrante (ancho original) para transferir la distancia a la pared al panel. Luego se corta la tabla a lo largo. Tenga en cuenta la distancia mínima.

Para determinar el ancho exacto de la última fila de paneles, la tabla debe colocarse exactamente en congruencia con la penúltima fila de paneles (tenga en cuenta la distancia desde la pared). Luego coloque un segundo panel con la ranura hacia la pared en el panel a medir, utilícelo como regla y márkelo en consecuencia. Luego corte la tabla a lo largo (tenga en cuenta la distancia mínima). Luego cierre el borde largo y gírelo hacia adentro.

