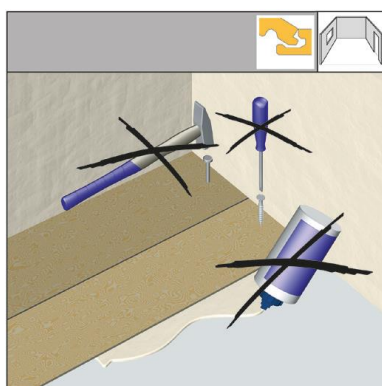




PREPARACIÓN

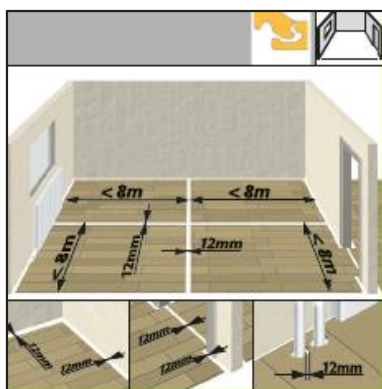
HERRAMIENTAS:

- Barrera de vapor
- Aislamiento acústico de impactos
- Sierra
- Mazo
- Destornillador
- Tren de hierros
- Cuñas espaciadoras
- Metro plegable
- Lápiz



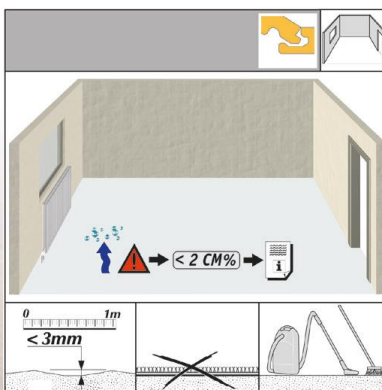
Mida el ancho de la habitación con anticipación y calcule el ancho de la última fila de tablas del piso. El suelo se coloca flotante. Sólo la lengüeta y la ranura están bloqueadas mecánicamente.

Los tablonos no se deben pegar, clavar ni fijar de ningún otro modo al subsuelo.



La mayor superficie de instalación continua posible es de 8 m en la dirección del ancho del panel y de 8 m en la dirección de la longitud del panel.

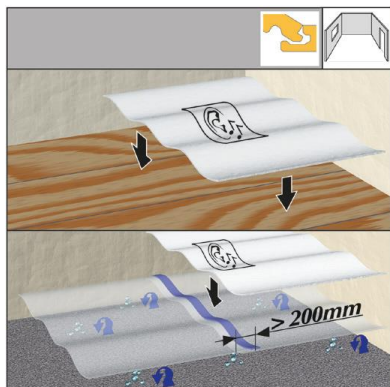
- Divida las áreas más grandes con juntas de movimiento de al menos 12 mm.
- La expansión puede ser de hasta 2 mm/m.
- Deje un espacio libre mínimo alrededor de la pared de 12 mm.
- Se deben prever juntas de movimiento de al menos 12 mm entre habitaciones. Estas juntas de movimiento se pueden cubrir con perfiles especiales.
- Mantenga una distancia de 12 mm con respecto a componentes como, por ejemplo, los tubos del radiador.



El soporte debe estar libre de grietas, limpio, resistente a la tracción y a la compresión y permanentemente seco (VOB, parte C, DIN 18365). La uniformidad de la superficie no debe variar más de +/-3 mm en 1 m (DIN 18202).

¡IMPORTANTE! Antes de la colocación, retire completamente los revestimientos viejos del subsuelo si afectan la uniformidad del subsuelo.



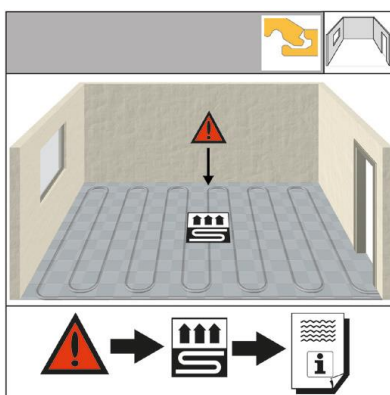


Se debe utilizar una barrera de vapor para proteger contra la humedad ascendente. Impide la penetración de humedad ascendente.

El aislamiento acústico debe tener una estabilidad de presión suficiente ($CS \geq 90$ kPa).

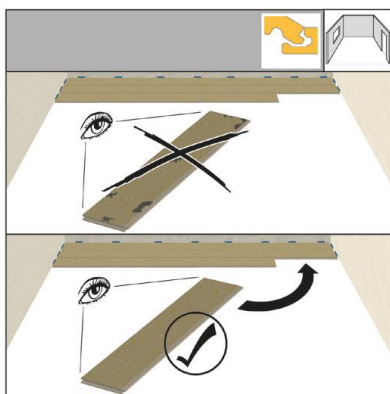
COLOCACIÓN SOBRE SUSTRATOS MINERALES

Método de carburo de calcio reconocido (método CM):



- Solera de cemento:
1 semana de tiempo de secado/cm, humedad residual: $>2,0\%$
- Solera de anhidrita:
2 semanas de tiempo de secado/cm, humedad residual: $<0,3\%$
- Masilla asfáltica: desde 18°C
- Solera de magnesia: compensación de humedad
- Mineros. Compuestos de nivelación: según lo especificado por el fabricante.

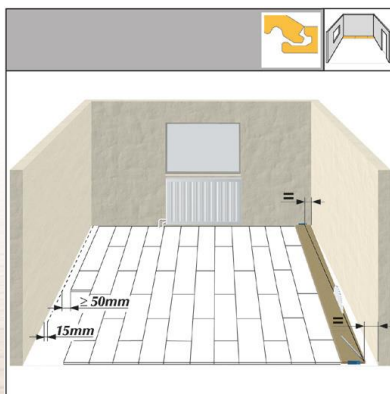
El suelo es apto para calefacción por suelo radiante de agua caliente.



Antes de la colocación, comprobar las tablas del suelo para detectar posibles defectos. Las tablas del piso con daños menores se pueden procesar en lugares donde de todos modos es necesario realizar el corte.

El montaje sólo debe realizarse con luz diurna o con una iluminación adecuada, ya que con iluminación artificial es posible que no se detecten pequeños errores.

Los paneles instalados incorrectamente son excluidos de las reclamaciones.



La primera y la última fila de paneles deben tener al menos 50 mm de ancho hacia la pared. Si la pared no es recta, marque las desviaciones en la primera fila de paneles con un espaciador.

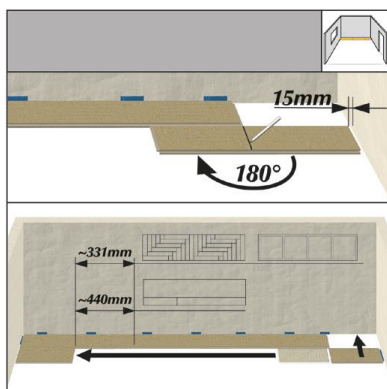
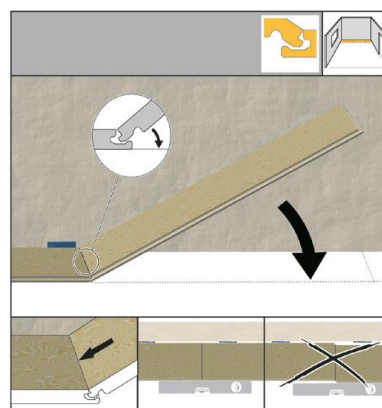
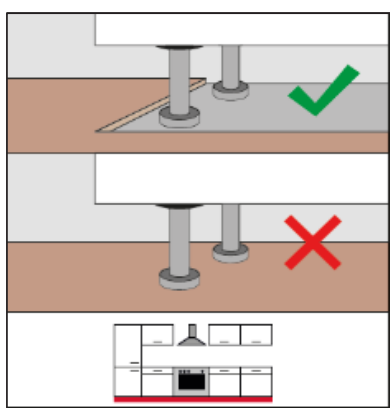
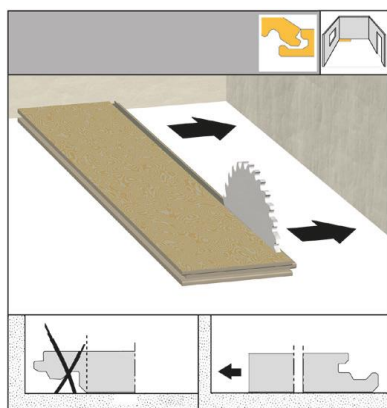
Sierra las tablas a lo largo de la marca. La primera fila de paneles debe cortarse a lo largo si la última fila de paneles tiene menos de 5 cm de la pared opuesta. Tenga en cuenta la distancia de 15 mm a las paredes.



Retire el resorte de la primera fila de paneles y luego use el Coloque el lado cortado en la pared.

Las cocinas integrales y los armarios empotrados deben montarse antes de la instalación. No se permite la instalación sobre el revestimiento del suelo.

Coloque los paneles en cada extremo con un ligero ángulo de aproximadamente 25°. panel anterior. Asegúrese de que los paneles estén absolutamente alineados entre sí.

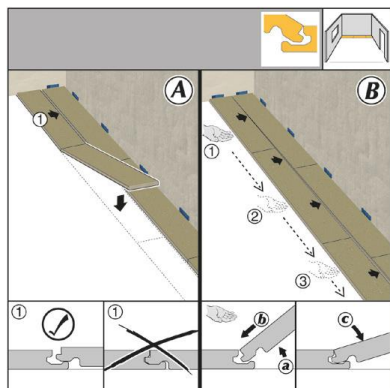


Gire el último tablón de la fila respectiva 180° y colóquelo con el lado decorativo hacia arriba al lado de la fila existente (tenga en cuenta la distancia desde la pared en el lado frontal). Luego marque y vio la tabla.

Corte siempre desde la parte superior del panel (para evitar que se rompan los bordes). Sólo con una sierra de calar eléctrica o una sierra circular de mano el lado decorativo debe mirar hacia abajo.

Cada nueva fila adicional con la pieza restante de la anterior comience la siguiente fila. Tenga en cuenta el desplazamiento mínimo.





A) Conecte los paneles a lo largo de toda la habitación por el lado corto y al mismo tiempo colóquelos solo en la ranura inferior de la primera fila, pero no los bloquee.

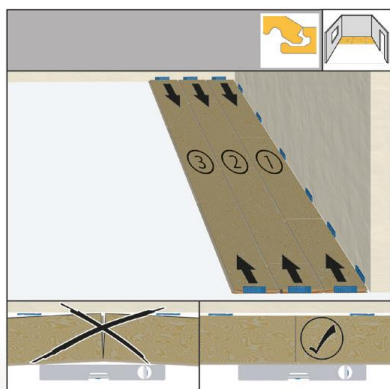
B) Conecte el lado largo de los paneles a la primera fila usando una cremallera de izquierda a derecha. Para esto:

- a. Paneles elevadores
- b. Inserte la lengüeta en la ranura.
- c. Paneles inferiores

Coloque el primer panel de la segunda fila exactamente en la ranura de la primera fila sin bloquearlo con la primera fila. Ahora coloque el segundo panel en el lado estrecho. Colóquelo usando la primera fila como tope y gire el panel hacia adentro.

Continúe este proceso a lo largo de toda la habitación. De este modo se obtienen 2 filas de paneles, que solo están fijados por los lados largos pero aún no están bloqueados (espacio de 2 mm, la segunda fila se encuentra en la ranura de la primera fila).

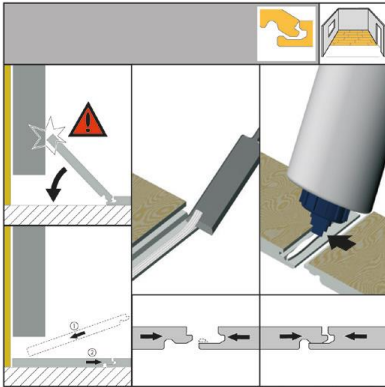
Ahora comience a bloquear las 2 filas de paneles de izquierda a derecha a lo largo, similar a una cremallera. Para hacer esto, levante ligeramente la fila bloqueada de paneles, empuje la lengüeta en la ranura y baje el panel. Ábrete camino a lo largo de toda la habitación.



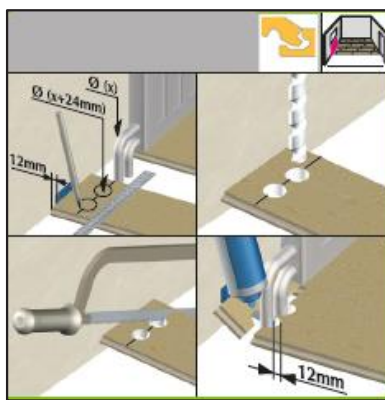
Coloque las primeras 3 filas antes de colocarlas exactamente en la habitación. Esto asegura una conexión firme entre los paneles. Con un posicionamiento preciso, las tablas no se deslizan involuntariamente.

Las primeras 3 filas se fijan con cuñas espaciadoras para evitar que la superficie colocada se deslice o se mueva.

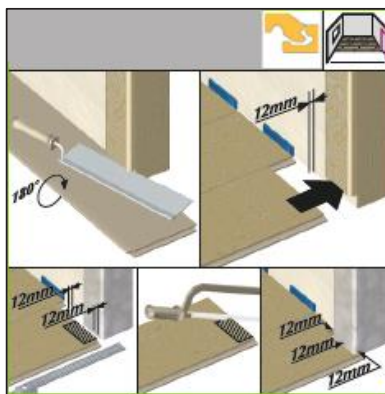




Cuando no sea posible girar (por ejemplo, debajo de marcos de puertas y radiadores), retire la pestaña de bloqueo de la mejilla de la ranura inferior utilizando, por ejemplo, una palanca. Pegue la ranura con pegamento D3 y junte la conexión mientras está acostado.

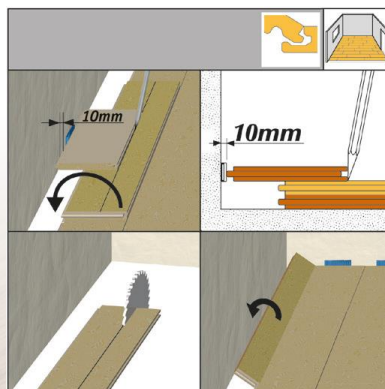


Por ejemplo, cuando los tubos de calefacción sobresalgan del suelo, primero corte la tabla del suelo a la longitud correcta. A continuación, coloque el panel junto al espacio real y mida y marque los huecos con el metro plegable. Recuerde siempre mantener la junta de dilatación alrededor de al menos 12 mm. Ahora puedes perforar las áreas marcadas. Luego cortó la tabla a medida. Luego colóquelo detrás del tubo de calefacción y vuelva a unirlo firmemente con el panel.



Los marcos de las puertas de madera se pueden acortar. Para ello, coloque una tabla con el lado decorativo hacia abajo contra el marco. Ahora acorte el marco de la puerta a lo largo del panel con una sierra adecuada. A continuación, simplemente puede empujar la tabla debajo del marco con el lado decorativo hacia arriba.

Para marcos de puertas que no se pueden acortar, corte la tabla en consecuencia y asegúrese de que las juntas de dilatación estén espaciadas al menos 12 mm alrededor. Para la última fila de paneles, las tablas deben colocarse exactamente en la penúltima fila. Utilice una pieza sobrante (ancho original) para transferir la distancia a la pared al panel. El pasillo entonces cortar a lo largo. Tenga en cuenta la distancia mínima.



Para determinar el ancho exacto de la última fila de paneles, la tabla debe colocarse exactamente en congruencia con la penúltima fila de paneles (tenga en cuenta la distancia desde la pared). Luego coloque un segundo panel con la ranura hacia la pared en el panel a medir, utilícelo como regla y márquelo en consecuencia. Luego corte la tabla a lo largo (tenga en cuenta la distancia mínima). Luego cierre el borde largo y gírelo hacia adentro.

